



INSPIR' ACTION

EIS
RÉHABILITATION
D'UN GROUPE
SCOLAIRE
- NOVASCOPIA /
VILLE DE
POITIERS

La réhabilitation d'un groupe scolaire à Poitiers : penser un équipement scolaire favorable à la santé à l'aide d'une évaluation d'impact sur la santé

Ville de Poitiers & NovaScopia

[Vienne, Nouvelle Aquitaine]

contexte de l'action

L'opération d'extension et de réhabilitation du groupe scolaire Andersen s'inscrit dans une politique globale d'investissement en faveur des équipements scolaires sur la Ville de Poitiers (Programme de Réhabilitation des Groupes Scolaires 2014-2020). Construits dans les années 1970, les bâtiments sont vétustes et leur organisation ne répond plus aux besoins et usages actuels. Le projet de réhabilitation, en lien avec le projet urbain, a donc pour objectif de questionner ces usages de manière à constituer un cadre fonctionnel, qualitatif et convivial.

La rénovation du groupe scolaire occupe une place centrale : à la fois stratégique, dans le programme de renouvellement urbain ; spatiale, au sein du quartier des Couronneries ; et symbolique, en termes de réussite éducative et de mixité sociale.



Répartition des programmes (état existant) - LAMBERT LENACK



INSPIR' ACTION

EIS
RÉHABILITATION
D'UN GROUPE
SCOLAIRE
- NOVASCOPIA /
VILLE DE
POITIERS

L'opération fait l'objet d'une convention passée entre d'une part la Direction Education - Egalité des Chances et la Direction Culture – Patrimoine, et d'autre part la Direction Construction.

Pour préparer la réhabilitation du groupe scolaire, une démarche d'évaluation d'impact sur la santé (EIS) a été lancée. Elle a vocation à contribuer à un programme pédagogique plus large, tant sur les recommandations qui en émergeront (prise en compte de la santé), que sur les dimensions de l'étude en tant que telle (culture commune, interdisciplinarité, ...). Il y a là un enjeu fort d'échanges, de partage de cultures et de savoir-faire.

fiche-identité de l'action

Porteur de l'EIS : NovaScopia

Statut du projet : en cours de conception (lancement en janvier 2019)

Échelle : un groupe scolaire situé en quartier prioritaire (QPV)

Thématiques traitées : aménagements favorables à la santé, architecture scolaire, évaluation d'impact sur la santé

Publics visés : élève, parent, personnel des établissements scolaires

Partenaires opérationnels : Grand Poitiers, Ville de Poitiers, CCAS de Poitiers, Agence régionale de santé (ARS), IREPS, Education Nationale, Santé Scolaire, Centre socio-culturel, Associations du quartier, Conseil Citoyen du quartier des Couronneries, Conseil d'école

Partenaires financiers : Grand Poitiers, ARS Nouvelle Aquitaine

Gouvernance : 1 comité de pilotage, 1 comité technique et 1 groupe de travail EIS

Coût de l'EIS : 25 000 €

objectifs de l'action

attendus généraux de la réhabilitation du groupe scolaire

- > Adapter au plus près les espaces et aménagements aux usages éducatifs scolaires.
- > Améliorer les conditions d'accueil des enfants, enseignants, agents de la Ville, parents dans l'enceinte du groupe scolaire.
- > Permettre à l'école de jouer un rôle d'intégrateur social par la proximité des acteurs associatifs œuvrant dans le domaine de l'éducation.
- > Permettre aux enfants du quartier d'acquérir plus d'autonomie dans leur développement personnel.



INSPIR' ACTION

EIS
RÉHABILITATION
D'UN GROUPE
SCOLAIRE
- NOVASCOPIA /
VILLE DE
POITIERS

> Impliquer les parents d'élèves et faire en sorte que la politique éducative agisse comme un véritable levier d'intégration.

> Intégrer un volet culturel par l'aménagement d'un espace dédié aux arts du vivant (danse, théâtre, etc.).

>> Mise en œuvre d'une évaluation d'impact en santé (EIS) sur le projet de réhabilitation du groupe scolaire.

description de l'action

L'étude a démarré en janvier 2019 et doit se dérouler sur 12 mois.

Le premier temps de l'étude avait pour objectif de définir l'ensemble des éléments relatifs au contenu et au processus de la mission. C'est la phase de préparation et de cadrage. Elle constitue un temps de concertation préliminaire qui a vocation à consolider les premiers arbitrages en précisant le périmètre thématique, géographique, et méthodologique de l'EIS.

Une formation-action sur deux jours en janvier 2019 a réuni de multiples partenaires internes et externes à la collectivité. Elle a eu pour finalité de développer ou renforcer les compétences des professionnels concernés par le projet de réhabilitation du groupe scolaire Andersen, de façon à comprendre et être en capacité de participer opérationnellement à l'EIS.

La présentation et la visite du site du groupe scolaire ont été l'occasion à la fois de mettre en évidence les dysfonctionnements actuels, et d'éclaircir et préciser les composantes du projet autour de plusieurs dimensions :

- Le lien école – famille – quartier, et sa fonction d'accueil ;
- La cohésion de l'école (réunification des maternelles) et des équipes éducatives (convivialité) ;
- La dimension culturelle, autour des arts du vivant et de « l'empreinte » des contes d'Andersen ;
- La sécurisation des accès à l'école ;
- La fonctionnalité des espaces quotidiens, intérieurs et extérieurs ;
- La notion « d'espace vital », la place de chacun (autour de la question du genre notamment).

Les divers questionnements explorés par les participants, ont permis dans un second temps d'identifier les principaux facteurs susceptibles d'influer sur la santé, et qui peuvent être regroupés sous 3 thématiques :

1. Les lieux d'accueil et de rencontre, au sein et aux abords de l'école.
2. L'hygiène de vie des petits : des espaces pour se nourrir, se reposer, bouger, être propre, être en bonne santé.

3. Les Arts du vivant : un espace, et un projet éducatif et culturel

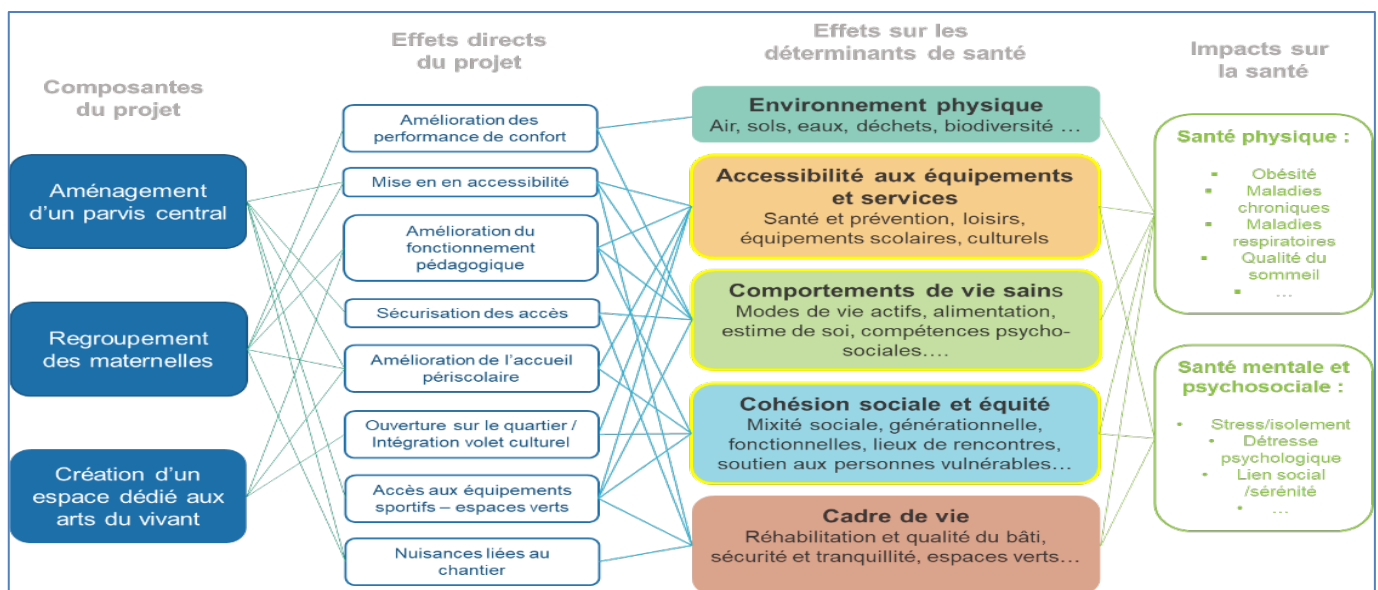
A l'issue de la formation-action, NovaScopia a établi une cartographie des impacts, c'est-à-dire, une première représentation graphique des liens supposés entre des composantes du projet et leurs effets sur la santé. Si le schéma illustre des liens complexes, il présente l'intérêt à ce stade, d'aider à la décision pour préciser le périmètre thématique de l'EIS

INSPIR' ACTION

EIS
RÉHABILITATION
D'UN GROUPE
SCOLAIRE
- NOVASCOPIA /
VILLE DE
POITIERS

L'étude portera une attention prioritaire sur trois groupes de population :

- Les parents d'élèves, puisqu'il s'agit bien, à travers leur implication, de permettre à l'école de jouer un rôle d'intégrateur social (lien école – famille – quartier).
- Les élèves de maternelles, considérant que l'hygiène de vie des plus petits est fondamentale dans le développement personnel.
- Les acteurs associatifs et culturels, considérant que le maillage des acteurs associatifs œuvrant dans le domaine de l'éducation et essentiel pour faire en sorte que la politique éducative agisse comme un véritable levier d'intégration.





INSPIR' ACTION

EIS
RÉHABILITATION
D'UN GROUPE
SCOLAIRE
- NOVASCOPIA /
VILLE DE
POITIERS

résultats de l'action

> Action en cours de réalisation (l'EIS sera finalisée fin 2019)

perspectives

NovaScopia animera des temps d'échange et de réflexion dans le cadre d'entretiens et d'ateliers de travail.

Un « groupe mixte » EIS se réunira à deux reprises pour appréhender les étapes de l'EIS et contribuer directement à l'évaluation. Temps fort de la démarche, il sera composé d'interlocuteurs ayant une bonne connaissance du terrain (expertise locale) et assurant une diversité de points de vue (compétences et positionnement) ; il associera des professionnels, techniciens, représentants d'associations et habitants.

Par ailleurs, des investigations seront menées sur le terrain, à travers la passation d'un questionnaire auprès des habitants, usagers, etc. et un temps de déambulation autour de l'école. En parallèle, un groupe d'étudiants de l'IFSI de Poitiers participera à un « complément d'enquête » expérimental. Leur stage dans le cadre du service sanitaire a pour objectifs d'élaborer un support d'enquête, mobiliser le groupe-cible, et encourager la participation de la population aux recueils de l'EIS.

En fonction des besoins identifiés, NovaScopia favorisera également la participation des enfants et des équipes éducatives, dans des modalités qui restent à préciser.

Confrontées aux données issues de la littérature scientifique, les différentes sources se compléteront et s'articuleront utilement pour mener une analyse approfondie des impacts. Ils concerneront en priorité trois déterminants de santé :

- La cohésion sociale ;
- Les comportements de vie sains ;
- Education et culture.

conseils pour reproduire ce projet

> La conduite d'une démarche « EIS en renouvellement urbain » doit permettre d'entreprendre une démarche prospective et transversale, afin de veiller aux enjeux de santé publique qui peuvent être impactés par le projet urbain prévu.

> Il s'agira aussi de mobiliser, à travers la démarche EIS, l'ensemble des acteurs du quartier, habitants, acteurs locaux et élus afin d'engager une démarche participative visant à mesurer et apprécier la portée du projet de renouvellement urbain et permettre ainsi aux décideurs de faire des



INSPIR' ACTION

EIS
RÉHABILITATION
D'UN GROUPE
SCOLAIRE
- NOVASCOPIA /
VILLE DE
POITIERS

choix éclairés. Cette dynamique à la fois sociétale, urbaine et territoriale, à l'échelle du quartier, va contribuer à la lutte contre les inégalités sociales de santé fondée sur un continuum : « développement social – aménagement du territoire – promotion de la santé. »

> A travers les logiques de coopérations professionnelles traditionnelles (groupe de travail, réseaux, entretiens auprès des populations), le lancement d'une démarche EIS représente une dynamique collective où les points de vue des professionnels de l'aménagement urbain, de la sécurité, de l'éducation, de la santé, les élus et l'ensemble des acteurs du quartier sont pris en compte.

repères sur le territoire

Territoire : le groupe scolaire Andersen est situé dans le quartier Couronneries, un des quatre quartiers prioritaires de la ville de Poitiers ; il compte 9 000 habitants (10 % de la population municipale).

Contrat de ville : Contrat de ville 2015-2020 du Grand Poitiers (https://www.grandpoitiers.fr/c__267_1245__Contrat_de_Ville.html)

Démarche territoriale de santé : le CCAS de Poitiers anime un CLS et un ASV. L'EIS est une action inscrite dans le CLS sur l'axe promotion de la santé environnementale. De plus, le réseau ASV est sollicité pour la mobilisation des acteurs et intervenants du quartier et aux abords du groupe scolaire.

aller plus loin

> Plateforme EIS, réunissant notamment des guides méthodologiques et des exemples d'EIS (créée par l'EHESP) : <http://real.ehesp.fr/course/view.php?id=2606>

> Agnès Florin, Philippe Guimard, *La qualité de vie à l'école*, Rapport scientifique, Cnesco (2017) : http://www.cnesco.fr/wp-content/uploads/2017/10/170929_QDV_Florin_Guimard.pdf

> Olivier Klein, *Favoriser la rénovation du patrimoine scolaire des quartiers populaires pour créer une école moderne et attractive*, Rapport interministériel (2017) : http://www.ville.gouv.fr/IMG/pdf/rapport_de_mission_olivier_klein_-_renovation_patrimoine_scolaire.pdf



INSPIR' ACTION

EIS
RÉHABILITATION
D'UN GROUPE
SCOLAIRE
- NOVASCOPIA /
VILLE DE
POITIERS

contacts référents

Isabelle Bert

Conseillère en cohésion locale - Direction Politique de la ville – Solidarités

Grand Poitiers

isabelle.bert@grandpoitiers.fr

Aude Thomet

Chargée de mission Prévention et Education à la santé - Service Action Sociale et Santé - Pôle Accompagnement santé

Ville de Poitiers

aude.thomet@poitiers.fr

Marine Gouezel & Yann Moisan

Consultants - formateurs

NovaScopia

contact@novascopia.fr

Cette Inspir'action fait partie du Dossier ressources « École, promotion de la santé et territoires ».

À télécharger ici → <http://www.fabrique-territoires-sante.org>

Complété le 6.06.2019